

丘と火山が
おりなす彩り



十勝岳ジオパーク案内パンフレット
美瑛・上富良野エリア



はじめまして

十勝岳ジオパークは

2022年に日本ジオパークに認定された

新しいジオパークです

ジオパークとは

絶景や美食の感動を

「なぜだろう」と少し掘り下げ

旅の思い出や郷土愛を深められる場所です



テーマ



丘と火山が おりなす彩り

約 200～120 万年前に起こった大規模噴火による火砕流堆積物が、丘の形成のもとになりました。その後、十勝岳連峰が火山噴火により形成されました。そこでは、四季折々の美しい景観が生まれます。

ストーリー



北海道の屋根 十勝岳ものがたり 繰り返される噴火と人々の共存

十勝岳は、およそ 30 年周期で噴火を繰り返してきました。火砕流・溶岩流・泥流など様々な噴火の痕跡を観察できる貴重なフィールドです。火山と共存してきた人々の営みを紹介します。



大地に育まれた火山と共生する美しい丘のまち 火砕流と農業のコラボレーション

大規模噴火による火砕流堆積物によって作られた波状丘陵も、もともと原生林でした。およそ 130 年ほど前から、この地に入植した開拓民が苦勞して農地にしたことによって「丘」らしい景観となったのです。



十勝岳泥流のつめ痕に北の大地を切り拓く 火山災害と復興を伝える

1926 年に発生した十勝岳噴火に伴う融雪型火山泥流は 144 名もの犠牲者を出し、多くの農地を埋め尽くしました。火山災害の悲惨さと復興を成し遂げた開拓民の姿を、三浦綾子の小説「泥流地帯」のストーリーとともに伝えていきます。





1 どこから来た!? 青い水

白金青い池

3.4km



新栄の丘

6.7km

7.1km



白ひげの滝

5.0 km



望岳台

5.0 km



白金温泉

水を辿ると火山が分かる

世界的にも有名な青い池。その青い水は、どこからやって来て、どうしてこんなところに貯まっているのでしょうか。水を追うと見えて来る火山の不思議と、その恵みを感じられるコースです。

マイカーレンタカーで巡る お勧めコース
 🚗 白金青い池(トイレ有・駐車場普通自動車500円) ▶ 白ひげの滝 ▶ 望岳台(トイレ有・駐車場無料) ▶ 白金温泉(白帰り入浴300円~)



北西の丘



ジェットコースターの路

8.9 km



日の出公園

波うつ丘には物語が

美瑛から上富良野に続く丘は唯一無二の絶景です。どうしてこんな形になり、そこに広がる農村風景には、どんな物語があるのでしょうか。それを知り、その恵みを守る学びのあるコースです。

マイカーレンタカーで巡る お勧めコース
 🚗 北西の丘(トイレ有・駐車場無料) ▶ 新栄の丘(トイレ有・駐車場無料) ▶ ジェットコースターの路 ▶ 日の出公園(トイレ有・駐車場無料)

ジオコラム
 美瑛軟石



美瑛に広がる「丘」は、今からおよそ200万年前、北海道中央部で起こった大噴火により、噴出した火砕流堆積物が土台となっています。キラキラ光る石英などの鉱物が入っている美瑛軟石は、見た目が美しく、やわらかくて加工しやすい石材なので、北海道のあちこちで使われています。

現在では新たな切り出しは行われていないため、JR美瑛駅や「丘のくら」など軟石づくりの建物の活用や古い建物に使われていた石材を再利用するなど、美瑛軟石を生かしたまちづくりが行われています。

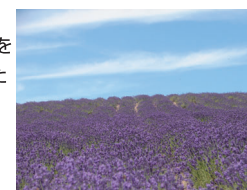


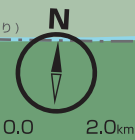
ジオコラム

上富良野はラベンダー発祥の地



北海道を象徴する花といえるラベンダーは、エリアに広がる田園風景を彩り、観光客の目を楽しませてくれます。1948年に本格的に栽培をスタートした上富良野町東中地区は、ラベンダーを農作物として栽培した日本で最初の土地です。上富良野の農地には最適の作物で、1950年代には最盛期をむかえ全国生産量の約80%が上富良野町で生産されましたが、香料の原料とする栽培は終わってしまいました。しかし、1970年代にカレンダーや新聞記事などでラベンダー畑が紹介され、観光資源として再び注目されるようになりました。





丘のまち郷土学館「美宙」
 ジオストーリーが学べる施設
 大地に育まれた火山と共生する美しい丘のまち
 火砕流と農業のコラボレーション

白ひげの滝

青い池
白樺街道沿いの林

十勝岳火山砂防情報センター (ヴォルガ)
 ジオストーリーが学べる施設
 北海道の屋根 十勝岳ものがたり
 繰り返される噴火と人々の共存

上富良野町郷土館
 ジオストーリーが学べる施設
 十勝岳泥流のつめ痕に北の大地を切り拓く
 火山災害と復興を伝える

**天人峡の御鉢平
カルデラ火砕流堆積物**

**煙・私有地には絶対に
入らないでください**
 この地域で写真・映像を撮影される方々に、
 農業者の生産活動を妨げるような行為を慎ん
 でいただきますようお願いいたします。
大雪山国立公園の利用上のマナー
 ゴミを捨てないで
くたさい
 動物を獲らないで
くたさい
 花や植物を
採らないでくたさい
 野生動物に餌を
与えないでくたさい
 歩行中禁煙
 たき火は指定の場所
で行いましょう
 携帯トイレを使いましょう
十勝岳ジオパーク推進協議会は
大雪山国立公園携帯トイレ普及
パートナーとして活動しています

見どころ
 ● 主な観光地
 地形・地質サイト
 生態サイト
 文化サイト
 ビュースポット
 施設
道路
 国道
 道道
 その他の道路
 登山道
 J R 線

**十勝岳ジオパーク
美瑛・上富良野エリア**
 GEO PARKS JAPAN

3 噴火！そして何が起きた



ここに最も古い木は、噴火の際に倒れた木です。木は、噴火の際に倒れた木です。木は、噴火の際に倒れた木です。

2.6km



災害を知って身を守る
三浦綾子の小説「泥流地帯」に描かれた大正時代の十勝岳噴火の物語。その爪痕は今でも見ることができます。過去の災害を知る事で、今できる事を学びながら、恵みも感じられるコースです。

マイカーレンタカーで巡る お勧めコース
 上富良野町郷土館(入館無料・駐車場無料) ▶ 泥流地帯文学碑(トイレ有) ▶ 流れてきた巨岩(トイレ有) ▶ 吹上温泉(入浴無料・混浴トイレ有・駐車場無料)

ジオコラム
ジオグルメ

焼肉の町 上富良野

養豚業が盛んな上富良野には焼肉文化が根付いています。特徴的なのが、豚サガリ(横隔膜)は赤身が好きなお勧めですが、希少部位のため、この地域以外ではなかなか食べる機会がありません。ビールにも合う豚さかりを、ぜひお召し上がり下さい。



美瑛カレーうどん

日本有数の小麦生産地となった美瑛で、地産小麦を100%原料にした「香麦」うどん。野菜の生産も盛んなことから、その地元食材を使った名物としてカレーうどんが誕生しました。つけ麺・焼き麺・かけ麺の3種類があり、お店毎に個性がある新しいご当地グルメを、ぜひお召し上がり下さい。



活動目標と具体的な取り組み

活動目標 (SDGs とジオパーク)

地域を愛してほしい

農地や景観を守り、持続可能な観光を目指します

火山と共生したい

火山を学び、いつか起きる火山災害に備えます

世界の様々な地域と連携・情報交換したい

各地のジオパークを知り、恵まれた環境とふるさとの文化を再発見します



持続可能な開発目標 (SDGs) とは 2030 年までに持続可能でよりよい世界を目指す国際目標です。十勝岳ジオパーク推進協議会でも取り組んでいます。

取り組み

ジオツーリズム



- 旅行代理店と連携したジオツアーの商品化
- 観光協会など他団体と連携したジオツアーの開催
- 松浦武四郎の足跡や三浦綾子の小説「泥流地帯」と連携したツアー開催

教育



- 火山砂防・防災教育・環境学習・郷土学習 (小学校)
- SDGs の考え方とジオパークの取り組みの学習 (高校)
- ジオパークを通じた地域づくり
- 国立大雪青少年交流の家や教育委員会と連携した社会教育・生涯学習の活動の展開

普及・連携



- 出前講座による学習機会の提供
- 地域イベントへ出展・PR 活動
- 日本ジオパークネットワーク等・関係機関と連携
- 各種研修会・大会へ参加
- 公式グッズを販売し収益の一部を地域の保全活動等に利用

ガイド養成



- ジオパーク活動の中心を担うジオガイド・ジオサポーターを養成する講座の開催
- ジオガイドによる新たな周遊コースの開発
- モニターツアーの実施

ジオくらぶ



- 2019 年 7 月ジオサポーターが中心となり活動開始
- 街歩き・登山・ミニツアーの開催
- 地域イベントへ出展
- 特産品開発

保全



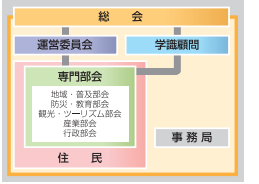
- 保全指導員によるパトロール
- ボランティア登山・地域の清掃活動へ参加
- 観光ルールマナーを提示し農地立ち入りの抑制
- 大雪山国立公園のルール共有
- 携帯トイレ普及宣言パートナー

情報発信



- HP・SNS・YouTube で情報発信
- パンフレットやマップの配布
- 総案内板・解説板の設置

運営・推進



- 地域住民を中心としたボトムアップによる意思決定
- 地元団体の主導による専門部会の取り組み
- 美瑛町・上富良野町のスタッフによる事務局の運営

ジオツアー

十勝岳ジオパーク推進協議会認定のジオガイドによるジオツアー実施しています。年間を通して楽しめるよう様々なツアーコースを用意しております。



十勝岳ものがたり1

十勝岳の望岳台周辺をめぐる、噴火の痕跡を見る事が出来る散策コースです。スノーカーでも行く事ができます。

十勝岳ものがたり2

十勝岳のヌッカクシ火口(安政火口)まで歩き、噴火の痕跡を見る事が出来る散策コースです。スノーカーでも行く事ができます。冬季はスノーシューを使ってツアーを行います。



火山と共生する美しい丘2

上富良野の丘陵エリアをめぐる、火山と共生する農村風景を見る事が出来る散策コースです。美しい波状丘陵を眺めながらドライブ・サイクリングが楽しめます。



火山と共生する美しい丘1

美瑛の丘陵エリアをめぐる、火山と共生する農村風景を見る事が出来る散策コースです。美しい波状丘陵を眺めながらドライブ・サイクリングが楽しめます。



泥流地帯を切り拓く

十勝岳の火山災害と復興を見る事が出来る散策コースです。当時の開拓民の姿を、三浦綾子の小説「泥流地帯」「続・泥流地帯」のストーリーとともに見る事が出来ます。

火山のフォレストウォーク

十勝岳山麓の森をめぐる、火山と共生する動植物を見る事が出来る散策コースです。森の散策と火山、その両方を楽しめます。



拠点施設

十勝岳ジオパークでは、ストーリーごとに3つの拠点施設があり、それぞれ異なった体験をすることができます。



十勝岳火山砂防情報センター(ヴォルガ)

十勝岳の火山活動や災害に関する様々な情報を発信する施設です。十勝岳の火山泥流の発生を24時間体制で監視しています。



北海道 上川郡 美瑛町 白金

道北バス「白金温泉」停留所下車 徒歩20分
(白ひげの滝から奥の橋を渡り階段で286段)

- ① 5月-10月 8:30-17:00 無休
- ② 11月-4月 10:00-16:00 火曜休館
- ③ 年末年始休館(12月28日-1月6日)
- ④ 無料

バリアフリー情報

スロープ有・車椅子で見学可能
施設内エレベーター有
建物入口横に無料駐車場有
車椅子対応トイレ有



丘のまち郷土学館「美宙」

美瑛町の大地のなりたち、美瑛の歴史など、郷土のなりたちを紹介しています。日中でも星を観測できる天文台を併設しており、「宇宙の中の美瑛」が実感できます。

北海道 上川郡 美瑛町 栄町4丁目1

JR富良野線「美瑛」駅下車 徒歩6分

- ① 10:00-19:00 (入館は18:30まで)
- ② 火曜休館 (祝日の場合はその翌日)
- ③ 年末年始休館 (12月31日-1月5日)
- ④ 無料
- 天文台利用 高校生以上200円 (各種割引有)

バリアフリー情報

スロープ有・車椅子で見学可能
施設内エレベーター有
建物入口横に無料駐車場有
車椅子対応トイレ有



上富良野町郷土館

上富良野町の入植から、開拓の歴史、十勝岳噴火による火山災害(主に1926年の大正泥流)、現在の農業までの歴史についての展示をおこなっています。



北海道 空知郡 上富良野町 富町1丁目3-30

JR富良野線「上富良野」駅下車 徒歩9分

- ① 9:00-16:00
- ② 月曜・冬季平日休館(11月-3月)
- ③ 年末年始休館(12月31日-1月5日)
- ④ 無料

バリアフリー情報

建物入口及び1階から2階への移動は、階段のみとなっております。ご了承願います。



- ① 各ツアーは、美瑛・上富良野市街地、または白金温泉・十勝岳温泉近郊から発着します。お客様のリクエストに応じたコース作成も可能です。教育旅行や修学旅行などのご相談も承っておりますので、お気軽にお問い合わせ下さい。
- ② 各ツアーは2-3時間程度で構成します。高齢の方など体力に自信のない方はショートコースをご案内することも可能です。
- ③ 大人1名 5,000円(2名以上から受付)3時間を越えるコースは別途ご相談下さい。



映えるだけじゃ…
もったいないから



十勝岳ジオパークの詳細と最新情報はホームページでチェック！！
<https://tokachidake-geopark.jp>



第4回フォトコンテスト1期
最優秀作品・部門賞作品